

# BROZEX®

СУХИЕ СТРОИТЕЛЬНЫЕ СМЕСИ

# ТУРБО ПЛАСТ



# GPM 501

Штукатурная смесь на гипсовой основе для выравнивания стен ручным и механизированным способом с включением измельченного мрамора для придания прочности и естественного блеска, а также легкого наполнителя для теплоизоляции и удобства нанесения.

## СФЕРА ПРИМЕНЕНИЯ

Применяется для выравнивания поверхностей различных конструкций (стены, перегородки, колонны и т.п.) из бетона, гипсобетона, газобетона и кирпича в помещениях с нормальной влажностью. Может использоваться при оштукатуривании без дополнительного шпатлевания под оклейку обоями, покраску, нанесение декоративных покрытий, укладку керамической плитки размером не более 30x30 см.



## ПОДГОТОВКА ОСНОВАНИЯ

При подготовке основания и проведении работ рекомендуется руководствоваться СП 71.13330.2017. Основание должно быть сухим, прочным, очищенным от пыли, старой краски и других покрытий, ухудшающих сцепление с поверхностью. Все глубокие повреждения поверхности (трещины, выбоины и пр.) должны быть предварительно заделаны при помощи BROZEX РЕМСОСТАВ 300, металлические элементы должны быть защищены от коррозии. Поверхность основания необходимо обработать соответствующей основанию грунтовкой BROZEX PRIMA в один или несколько слоев. После нанесения дать грунтовке высохнуть.



## ТЕМПЕРАТУРНЫЙ РЕЖИМ

В процессе работы и в течение последующих 3-х дней температура основания должна быть в интервале от +5°C до +30°C.



## МЕРЫ ПРЕДОСТОРОЖНОСТИ

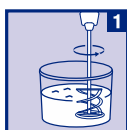
Работы необходимо проводить в резиновых перчатках. Для защиты дыхательных путей применять респиратор или марлевую повязку. При попадании в глаза немедленно промыть большим количеством воды.



## УТИЛИЗАЦИЯ ОТХОДОВ

Упаковка и затвердевшие остатки раствора утилизируются в соответствии с Правилами утилизации ТБО. запрещается сливать раствор и высыпать сухую смесь в канализационные сети общего пользования.

## ПОРЯДОК РАБОТЫ ПРИ РУЧНОМ СПОСОБЕ НАНЕСЕНИЯ



1 Сухую смесь высыпать в емкость с чистой водой, температурой +15°-18° С в соотношении 0,42-0,46 л. воды на 1 кг смеси (12,6-13,8 л на мешок 30 кг) и тщательно перемешать (вручную или при помощи дрели с насадкой) до получения однородной массы без комков, дать выстояться в течение 3-5 минут и перемешать вторично. Полученную растворную смесь можно использовать в течение 40-50 минут.



2 Готовую штукатурную смесь нанести на поверхность набросом или намазыванием. Затем разровнять при помощи полутёрки или правила. Толщина одного слоя при сплошном нанесении 5-30 мм. Подрезку штукатурного слоя производить через 50-80 минут с момента нанесения.



3 Спустя 15-25 минут после подрезки поверхность затереть губчатой (войлочной) теркой, обильно смоченной водой, заполняя все оставшиеся неровности в нанесенном слое. После небольшой выдержки до появления «матовости» на поверхности, заглаживать штукатурку широким металлическим шпателем.

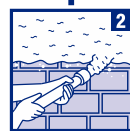


4 Для получения поверхности под покраску без дополнительного шпатлевания штукатурку необходимо заглянцевать. Для этого в течение 24-х часов (но не ранее чем через 3-4 часа после затворения смеси) поверхность увлажнить и повторно заглаживать широким металлическим шпателем. Время полного высыхания штукатурки для последующей покраски или оклейки обоями составляет 3-5 суток и зависит от толщины слоя, температуры и влажности воздуха в помещении.

## ПРИ МЕХАНИЗИРОВАННОМ СПОСОБЕ НАНЕСЕНИЯ



1 Сухую смесь высыпать в бункер штукатурной станции. Расход воды для перемешивания установить в зависимости от требуемой консистенции растворной смеси.



2 Штукатурную смесь нанести на поверхность набрызгом полосами шириной около 70 см в один слой и затем разровнять при помощи правила. Растворная смесь в шлангах и смесительном узле штукатурной станции не должна находиться в неподвижном состоянии более 15 минут. Подрезку штукатурного слоя производить через 50-80 минут с момента нанесения.



## ВХОД

**BROZEX ТУРБО ПЛАСТ GPM 501**  
Ылғалдылығы қалыпты орынжайлардағы қабырғаларды тегістеу үшін жеңіл толтырғышы бар гипсті негіздегі сылақ қоспасы.  
**ҚОЛДАНУ САЛАСЫ:** Ылғалдылығы қалыпты орынжайларда бетоннан, гипсобетоннан, кірпіштен және газды бетоннан жасалған әртүрлі құрылымдардың (қабырғалардың, аралықтардың, бағаналардың және т.б.) беткі қабаттарын тегістеу үшін қолданылады. Соңғы тегістеуді кейінгі бояу, тұсқағазды желімдеу, декоративтік жабындарды жағу кезінде BROZEX тегістеу қоспаларымен жүргізу қажет.  
**НЕГІЗДІДАЙЫНДАУ:** Негізін дайындау және жұмыстарды жүргізу кезінде 71.13330.2017. ЕЖ басшылыққа алу көзделеді. Негіз құрғақ, орнықты, шаңнан, ескі бояудан, беткі қабатпен ілінісуді нашарлататын басқа да жабындардан тазартылған болуы тиіс. Үстіңгі бетінің барлық зақымдалулары (жарықтар, ойдым-ойдым жерлер және т.б.) алдын ала бітелуі, металл элементтер тоттанудан қорғалуы тиіс, «BROZEX РЕМСОСТАВ 300» ұсынамыз. Негізінің үстіңгі бетін негізіне сай келетін тегістегішпен бір немесе бірнеше қабаттап өңдеу қажет. «BROZEX ПРИМА» тереңнен сіңетін тегістегішін пайдалануды ұсынамыз. Жағылғаннан кейін тегістегішінің кебуін күту қажет.  
**ҚОЛДАНУ ТӘСІЛІ:** Құрғақ қоспаны 1 кг-ға 0,42-0,46 л (30 кг қапқа 12,6-13,8 л) ара қатынаста температурасы 15-18° С дейінгі таза суы бар ыдысқа төгу және түйірсіз біртекті қоспа болғанға дейін мұқият араластыру (қолмен немесе саптамалы бұрғының көмегімен), 3-5 минут бойы тұрып күшеюін күтіп, екінші рет араластыру қажет. Жасалған езбе қоспасын 40-50 минут ішінде пайдалануға болады. Дайын сылақ қоспасын үстіге лақтырып немесе сылап жағыңыз.  
**ТЕМПЕРАТУРАЛЫҚ РЕЖИМ:** Жұмыс процесінде және соңғы 3 күн бойына негізінің температурасы +5° С-тан +30° С дейінгі аралықта болуы тиіс.  
**САҚТЫҚ ШАРАЛАРЫ:** Жұмыстарды резеңке қолғаппен жүргізу қажет. Тыныс алу жолдарын сақтау үшін респираторды немесе дәке таңғышты қолдану қажет. Көзге тиіп кеткен жағдайда судың мол мөлшерімен тез арада шайыңыз.  
**САҚТАЛУЫ:** құрғақ орынжайларда бүтін фирмалық қаптамада дайындалған күнінен бастап 6 ай.  
**ӨНДІРУШІ:** «Брозекс» құрғақ құрылыс қоспалары зауыты» ЖШҚ 623703, Ресей, Свердлов облысы, Березовский қаласы, Ленинский пос., 31 в, Тел.+7 343 365 06 00, info@smesi-brozex.ru, brozex.pro  
**МЕМСТ P 58279-2018**

## СОСТАВ

Гипсовое вяжущее, природные минеральные наполнители, полимерные добавки.

## ТЕХНИЧЕСКИЕ ХАРАКТЕРИСТИКИ

|  |                         |
|--|-------------------------|
| Расход смеси при толщине слоя 5 мм             | 5-5,5 кг/м <sup>2</sup> |
| Расход воды на 1 кг сухой смеси                | 0,42-0,46 л/кг          |
| Максимальный размер частиц                     | 1,25 мм                 |
| Время использования приготовленного раствора   | 40-50 минут             |
| Толщина слоя                                   |                         |
| При сплошном нанесении                         | 5-30 мм                 |
| При частичном нанесении                        | до 50 мм                |
| Прочность при сжатии через 7 суток             | > 2 МПа                 |
| Прочность сцепления с основанием через 7 суток | > 0,3 МПа               |

## ХРАНЕНИЕ

Хранить в сухих помещениях в неповрежденной фирменной упаковке 6 месяцев с даты изготовления. Дату изготовления и номер партии смотрите на упаковке.



## СДЕЛАНО В РОССИИ

ООО «Завод сухих строительных смесей «Брозекс». 623703, Россия, Свердловская обл., г. Берёзовский, п. Ленинский 31в, тел. +7 (343) 345-06-00, e-mail: info@smesi-brozex.ru

SMESI-BROZEX.RU

Смесь сухая штукатурная на гипсовом вяжущем, 60/2.0, ГОСТ Р 58279-2018

# 30 кг

# ГОСТ 58279-2018



## РЕКОМЕНДУЕМ ИСПОЛЬЗОВАТЬ ВМЕСТЕ С BROZEX ТУРБО ПЛАСТ GPM 501



### РЕМСОСТАВ

300

Сухая смесь для ремонта глубоких повреждений поверхности: трещины, выбоины и т. п.



### ПРИМА ГРУНТ TF105

Акриловый грунт глубокого проникновения для обработки и укрепления оснований, снижает меление оснований.



### ПРИМА БЕТОНКОНТАКТ TF107

Высокоадгезионная грунтовка для гладких, бетонных, плотных оснований.